

# **MEMORIAL DESCRITIVO E ESPECIFICAÇÕES TÉCNICAS**

**Reforma, restauração e revisão de calhas e  
dutos de descida de águas pluviais, e  
manutenção de cobertura metálica.**

**CDI FÁTIMA REGINA**

BAIRRO – GASPARINHO

**EDMUNDO DE JESUS ARAÚJO JÚNIOR**

ENGENHEIRO CIVIL / CREA-SC 053875-8

ABRIL 2018

# **MEMORIAL DESCRITIVO**

## **1. APRESENTAÇÃO**

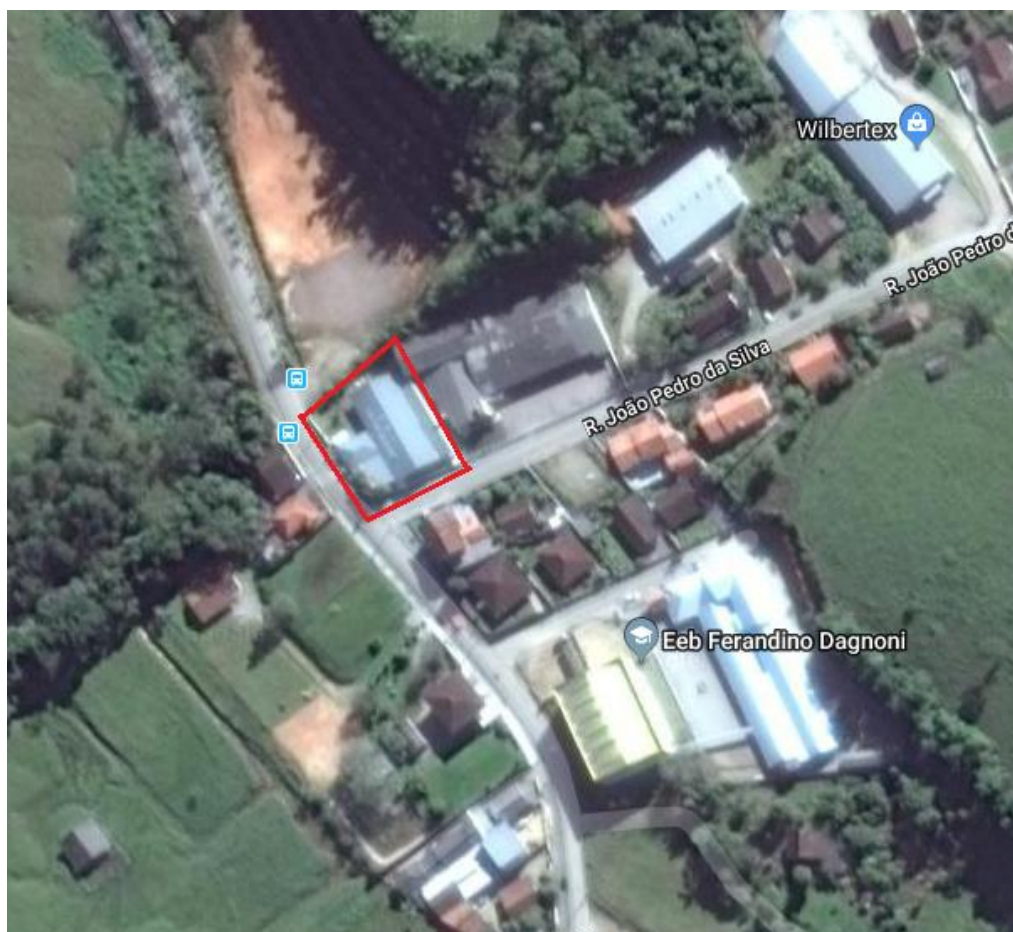
O presente documento faz referência sobre os serviços de reforma do CDI FÁTIMA REGINA, nas quais estão inclusos ações executivas nos ambientes externos para a reforma da cobertura e calha no CDI.

Desse objeto temos as seguintes definições:

- REFORMA (Intervenção direta): INSTALAÇÃO DE NOVAS CALHAS E RUFOS EM ALUMÍNIO; DESMONTE DE CALHAS E REMOÇÃO DE RUFOS METÁLICOS COM DESTINAÇÃO ADEQUADA DOS MESMOS; DESMONTE DE TELHAS CERÂMICAS TIPO FRANCESA PARA ADEQUAÇÃO COM A NOVA CALHA E RECOLOCAÇÃO DA MESMA CONSIDERANDO SEU REAPROVEITAMENTO; LIMPEZA E MANUTENÇÃO DE CALHAS NA PARTE FRONTAL DO CDI, INCLUINDO MATERIAIS DE SUBSTITUIÇÃO CASO SEJA NECESSÁRIO COMO : SUPORTES QUEBRADOS, CALHAS FURADAS OU AMASSADAS, FUIROS E ENTRE OUTROS FATORES QUE ESTEJAM ATRAPALHANDO SEU FUNCIONAMENTO CORRETO; LIMPEZA E MANUTENÇÃO DOS DUTOS DE DESCIDA DE ÁGUAS PLUVIAIS NO PERÍMETRO TOTAL DO CDI; REPARO DE COBERTURA DE ALUMÍNIO NA PARTE FRONTAL DO CDI, INCLUINDO MATERIAIS DE SUBSTITUIÇÃO CASO SEJA NECESSÁRIO COMO : TELHAS FURADAS OU AMASSADAS, E ENTRE OUTROS FATORES QUE ESTEJAM ATRAPALHANDO SEU FUNCIONAMENTO CORRETO; ANDAIME METÁLICO PARA AUXÍLIO NA REFORMA.

O PROJETO DE REFORMA, em conjunto com o MEMORIAL DESCRITIVO, PLANILHAS DE CUSTOS (ORÇAMENTO), ESPECIFICAÇÕES TÉCNICAS, PRANCHA, formam toda documentação técnica necessária para a execução desta obra.

Obra de reforma do CDI Fátima Regina, Bairro Gasparinho, no Município de Gaspar-SC



Fonte: Google Maps.

## 2. JUSTIFICATIVA

O projeto pretende executar a reforma da cobertura, pois, as calhas e rufos instalados nos fundos do educandário estão apresentando insuficiência na sua principal função de conduzir as águas provenientes das chuvas para os dutos de descida apropriadamente, fazendo com que assim transborde para dentro do educandário, além de furos na calha, o que está causando desconforto para seus usuários. Na parte frontal do educandário necessita-se de uma intervenção de reforma e manutenção devido ao fato de que as calhas, dutos de descida e as telhas metálicas estão apresentando defeitos, como: furos, amassados, suportes quebrados, dutos de descida entupidos proveniente das intempéries, fatores estes que tem afetado o funcionamento correto deste conjunto de materiais. As intervenções sugeridas são como: instalação de uma nova calha e rufos com maior desenvolvimento na parte dos fundos do educandário, para que assim se possa atender a demanda necessária para que não haja transbordamento decorrente de chuvas; revisão juntamente com a manutenção das calhas e telhas metálicas na parte frontal do educandário e substituição dos materiais danificados para que assim se possa atender a demanda adequada da cobertura.

## 3. O PROJETO

Referente à cobertura se trata de telha cerâmica tipo francesa na parte dos fundos que sofrerá alterações e readaptações é de **79,75 m²**, e cobertura metálica na parte frontal para a revisão e manutenção e troca caso haja necessidade com uma área de **84,87 m²**, ressaltando que será com as devidas complementações e acabamento de

acordo com as normas técnicas vigentes (construção civil/ engenharia). A área total que sofrerá intervenção nesta reforma é de **164,62 m²**.

#### 4. DISCREPÂNCIAS E INTERPRETAÇÕES

→ Para efeito de interpretação de divergências entre as especificações técnicas e os desenhos gerais e detalhes das representações gráficas prevalecerão os detalhes seguidos das especificações técnicas sobre os desenhos gerais;

→ Em caso de divergência entre desenhos de diferentes escalas prevaleceram os de maior escala; assim, prevalecerão os detalhes sobre as plantas gerais;

→ Em caso de divergência entre as cotas dos desenhos e as dimensões medidas em escala prevalecerão as cotas;

→ Todos os detalhes de obra e serviços constantes no memorial e não nas representações gráficas e todos os detalhes constantes nas representações gráficas e não no memorial serão considerados integrantes deste projeto;

→ As medidas registradas nas plantas ou descritas no memorial deverão ser comprovadas no local, prevalecendo às últimas;

→ Nenhuma alteração nos desenhos fornecidos bem como no memorial descritivo poderá ser feita sem autorização oficial da Fiscalização da obra;

→ A fiscalização poderá impugnar qualquer trabalho feito em desacordo com os desenhos e memoriais fornecidos.

→ **Todo e qualquer início de serviço deve ser comunicado ao engenheiro fiscal com uma antecedência de 24 horas.**

---

**NOTA:** NA SEQUÊNCIA DESTE MEMORIAL SERÁ DESCRITO AS DEVIDAS ESPECIFICAÇÕES TÉCNICAS A SEREM OBEDECIDAS EM SUA EXECUÇÃO POR PARTE DA EMPRESA CONTRATADA, SENDO FIXADOS PARÂMETROS MÍNIMOS A SEREM ATENDIDOS TANTO PARA MATERIAIS, SERVIÇOS E EQUIPAMENTOS UTILIZADOS.

---

## A. ESPECIFICAÇÕES TÉCNICAS

### 1. CALHAS E RUFOS NOVOS PARA READEQUAÇÃO NOS FUNDOS DO CDI

NBR 7196 - O procedimento p/ o projeto e Execução de Coberturas e Fechamentos Laterais

NBR-5720 - Coberturas.

NR 18 – Condições e meio ambiente de trabalho na indústria da construção – 18.10 – Estruturas metálicas

NBR 14513 01- Telhas de aço revestido de seção ondulada - Requisitos

NBR 14514 01- Telhas de aço revestido de seção trapezoidal – Requisitos

NBR 9971 01- Elementos de fixação dos componentes das estruturas metálicas

NBR 10844 – Instalações prediais de águas pluviais

## CALHA

DESCRIÇÃO: Calha de alumínio, espessura: 0,7 mm e desenvolvimento de 90 cm, instalada.

EXECUÇÃO: A empresa contratada deverá executar a instalação da nova calha com as medidas apresentadas em detalhamento no projeto, juntamente com as pingadeiras que constituem parte da calha e estas pingadeiras deverão ser feitas na largura dos dutos existentes nos fundos do CDI. Realizar o assentamento dessa calha na estrutura de madeira conforme projeto e fixar perfeitamente a calha juntamente com o rufo, e realizando uma vedação para que não haja infiltração entre a calha e os rufos. Realizar o serviço com todos os materiais necessários para que seja executado este serviço com segurança e qualidade, e realizado por profissionais qualificados para este tipo de serviço seguindo todas as normas técnicas e vigentes específicas disponíveis em mercado.

APLICAÇÃO: Cobertura na parte dos fundos do CDI.

UNIDADE DE MEDIÇÃO: m.

## RUFOS

DESCRIÇÃO: Rufo em alumínio, espessura: 0,7 mm e desenvolvimento de 60 cm com dobras, incluso instalação.

EXECUÇÃO: A empresa contratada deverá executar a instalação dos rufos com as medidas apresentadas em detalhamento no projeto, e aplicado material para vedação entre as telhas e os rufos e entre os rufos e as calhas, para assim evitar infiltrações e goteiras. Realizar o serviço com todos os materiais necessários para que seja executado este serviço com segurança e qualidade, e realizado por profissionais qualificados para este tipo de serviço seguindo todas as normas técnicas e vigentes específicas disponíveis em mercado.

APLICAÇÃO: Na cobertura na parte dos fundos do CDI.

UNIDADE DE MEDIÇÃO: m.

## 2. DESMONTE, REMOÇÃO E RECOLOCAÇÃO DAS CALHAS, RUFOS E TELHAS NOS FUNDOS DO CDI

### DESMONTE DE CALHAS E PINGADEIRAS

DESCRIÇÃO: Desmonte de calhas e pingadeiras, nos fundos do CDI com destinação dos entulhos metálicos em local adequado.

EXECUÇÃO: A empresa contratada deverá executar a remoção das calhas juntamente com as pingadeiras na parte dos fundos do CDI para que se possa colocar a nova calha com maior desenvolvimento no lugar. Ressaltando que seja feita a destinação deste material em um local correto. Realizar o serviço com todos os materiais necessários para que seja executado este serviço com segurança e qualidade, e realizado por profissionais qualificados para este tipo de serviço seguindo todas as normas técnicas e vigentes específicas disponíveis em mercado.

APLICAÇÃO: Calha e pingadeiras na parte dos fundos do CDI.

UNIDADE DE MEDIÇÃO: m.

## REMOÇÃO DE RUFO

DESCRIÇÃO: Desmonte de rufos, nos fundos do CDI com destinação dos entulhos metálicos em local adequado.

EXECUÇÃO: A empresa contratada deverá executar a remoção dos rufos na parte dos fundos do CDI para que se possam colocar os novos com maior desenvolvimento no lugar. Ressaltando que seja feita a destinação deste material em um local correto. Realizar o serviço com todos os materiais necessários para que seja executado este serviço com segurança e qualidade, e realizado por profissionais qualificados para este tipo de serviço seguindo todas as normas técnicas e vigentes específicas disponíveis em mercado.

APLICAÇÃO: Rufos na parte dos fundos do CDI..

UNIDADE DE MEDIÇÃO: m².

## DESMONTE DE TELHAS

DESCRIÇÃO: Desmonte de telhas cerâmicas tipo francesa uma-a-uma, obra de restauro, para readequação das telhas com a nova calha, incluso materiais necessários para vedação e instalação completa.

EXECUÇÃO: A empresa contratada deverá executar a remoção das telhas uma a uma com cuidado para que não haja quebra do material, para assim poder adequar a nova calha com a cobertura existente. Realizar o serviço com todos os materiais necessários para que seja executado este serviço com segurança e qualidade, e realizado por profissionais qualificados para este tipo de serviço seguindo todas as normas técnicas e vigentes específicas disponíveis em mercado.

APLICAÇÃO: Telhas cerâmicas na parte dos fundos do CDI.

UNIDADE DE MEDIÇÃO: m².

## RECOLOCAÇÃO DE TELHA

DESCRIÇÃO: Recolocação de telha cerâmica tipo francesa, considerando reaproveitamento do material, inclusive com readequação dos sarrafos e afins para a adequada instalação da nova calha, incluso aplicação de vedantes contra infiltrações e goteiras.

EXECUÇÃO: A empresa contratada deverá executar a recolocação das telhas que foram removidas para colocação da nova calha. A colocação das telhas será feita com que possa se adequar as dobras da calha juntamente com os rufos, sendo assim, terá de ser feita um reparo na estrutura de madeira em que se apoiam as telhas como: sarrafos, caibros, terças e entre outros elementos que interferirem na instalação da calha e dos rufos. Realizar o travamento correto das telhas para que não haja infiltrações. Seguir o detalhamento que está presente em projeto, realizando assim uma vedação entre as extremidades dos rufos e as telhas para que não haja infiltrações providas do telhado ou de transbordo da calha entre estes dois elementos. Realizar o serviço com todos os materiais necessários para que seja executado este serviço com segurança e qualidade, e realizado por profissionais qualificados para este tipo de serviço seguindo todas as normas técnicas e vigentes específicas disponíveis em mercado.

OBSERVAÇÃO: Caso seja necessário poderá ser feito o transpasse da ponta do rufo por debaixo das telhas, mas ressaltando a vedação total que é necessária.

APLICAÇÃO: Na cobertura na parte dos fundos do CDI.

UNIDADE DE MEDIÇÃO: m².

### 3. REVISÃO/MANUTENÇÃO DAS CALHAS E DUTOS DE DESCIDA NA PARTE FRONTAL DO CDI

#### LIMPEZA E MANUTENÇÃO DE CALHA

DESCRIÇÃO: Limpeza e manutenção de calha, para a parte frontal do CDI, incluso troca de materiais caso haja necessidade como: suportes quebrados ou soltos, calhas furadas ou amassadas, furos e afins.

EXECUÇÃO: A empresa contratada deverá executar a limpeza das calhas na parte frontal do CDI, juntamente com a troca de materiais danificados como: suportes quebrados ou soltos realizando assim a fixação das calhas, calhas amassadas ou furadas, pingadeiras com defeitos, enfim tudo que esteja atrapalhando no desenvolvimento do conjunto de drenagem de águas pluviais. Realizar o serviço com todos os materiais necessários para que seja executado este serviço com segurança e qualidade, e realizado por profissionais qualificados para este tipo de serviço seguindo todas as normas técnicas e vigentes específicas disponíveis em mercado.

APLICAÇÃO: Calhas na parte frontal do CDI.

UNIDADE DE MEDIÇÃO: m.

#### LIMPEZA E MANUTENÇÃO DE DUTOS

DESCRIÇÃO: Limpeza e manutenção dos dutos descida de águas pluviais, incluso troca de materiais quando necessário, no perímetro total do CDI.

EXECUÇÃO: A empresa contratada deverá executar a limpeza e manutenção dos dutos de descida de águas pluviais no educandário, visando o bom funcionamento e desentupimento dos tubos existentes de 100 mm. Deverá ser feito troca de material caso apresente defeitos como: furos nos tubos, suportes, conexões e afins. Realizar o serviço com todos os materiais necessários para que seja executado este serviço com segurança e qualidade, e realizado por profissionais qualificados para este tipo de serviço seguindo todas as normas técnicas e vigentes específicas disponíveis em mercado.

OBSERVAÇÃO: Os dutos na parte dos fundos do CDI deverão ser anexados nas novas pingadeiras da nova calha, certificando-se de que não haverá frestas para que as águas vazem. Na parte frontal serão limpos os tubos e colocados nas pingadeiras já existentes.

APLICAÇÃO: Dutos de descida de águas pluviais no perímetro total do CDI.

UNIDADE DE MEDIÇÃO: m.

#### REPAROS EM COBERTURA DE ALUMÍNIO

DESCRIÇÃO: Reparos em cobertura de telha de alumínio, considerando no quantitativo área total da cobertura (reparo em 30 % da área efetiva). Telhado existente na parte frontal do CDI, inclusive substituição de materiais metálicos (telhas).

EXECUÇÃO: A empresa contratada deverá executar a manutenção e reparo do telhado de alumínio na parte frontal do CDI, considerando troca de materiais caso haja necessidade para seu bom funcionamento e conforto no ambiente como: telhas furadas, amassadas fora de padrão, etc.. Seguir legenda do projeto para identificação de área de reparo e manutenção. Realizar o serviço com todos os materiais necessários para que seja executado este serviço com segurança e qualidade, e realizado por profissionais qualificados para este tipo de serviço seguindo todas as normas técnicas e vigentes específicas disponíveis em mercado.

APLICAÇÃO: Cobertura de telha de alumínio na parte frontal do CDI.

UNIDADE DE MEDIÇÃO: m².

## 4. ANDAIME PARA CONSTRUÇÃO

### ANDAIME

DESCRIÇÃO: Andaime metálico com módulo de 1,50x1,00 m, altura até 8 m, para execução dos trabalhos.

APLICAÇÃO: Na abrangência total da obra que necessite para trabalho em altura.

CRITÉRIO DE MEDIÇÃO: Locação por mês.

## 5. LIMPEZA DA OBRA

### LIMPEZA PERMANENTE DA OBRA

DESCRIÇÃO: Limpeza final da obra, deixando o local adequado para uso imediato após a obra.

EXECUÇÃO: Deverá ser feita uma limpeza fina geral final, de modo que a obra fique em condições de imediata utilização.

APLICAÇÃO: 100 % da área de intervenção.

CRITÉRIO DE MEDIÇÃO: m².

#### ORIENTAÇÕES PARA LIMPEZA DA OBRA:

A obra deverá ser mantida limpa e livre de entulhos, devendo ser removidos do local, diariamente, todos os detritos, embalagens e demais elementos não necessários aos serviços.

Para fins de recebimento dos serviços serão verificadas as condições das calhas, rufos, telhas cerâmicas e metálicas, vedações, dutos de descida de águas pluviais, etc., ficando o CONSTRUTOR obrigado a efetuar os arremates eventualmente solicitados pela PMG. Será removido todo o entulho do terreno, sendo cuidadosamente limpos todos os acessos.

A obra será entregue em perfeito estado de limpeza e conservação; deverão apresentar funcionamento perfeito todas as suas instalações.

Todo o entulho deverá ser removido do terreno pela Empreiteira; entretanto, para efeito de orçamento, tal serviço deve considerar-se incluído na taxa de Benefícios e Despesas Indiretas (B.D.I.).

## B. CADERNO DE ENCARGOS

### DISPOSIÇÕES GERAIS

A comunicação oficial entre a Contratada e a Prefeitura Municipal de Gaspar é o Diário de Obras que deverá ser preenchido diariamente.

No início dos trabalhos a CONTRATADA deve fazer contato com os fornecedores de todos os materiais especificados, pois não serão aceitos pedidos de substituição de materiais ou de prorrogação de prazos devido à dificuldade de encontrar um produto na praça.

Não se poderá alegar, em hipótese alguma, como justificativa ou defesa, pela CONTRATADA, desconhecimento, incompreensão, dúvidas ou esquecimento das cláusulas e condições, do contrato, do edital, dos projetos, das especificações técnicas, dos memoriais, bem como de tudo o que estiver contido nas normas, especificações e métodos da ABNT, e outras normas pertinentes.



A omissão de qualquer procedimento técnico, ou normas neste ou nos demais memoriais, nos projetos, ou em outros documentos contratuais, não exime a CONTRATADA da obrigatoriedade da utilização das melhores técnicas preconizadas para os trabalhos, respeitando os objetivos básicos de funcionalidade e adequação dos resultados, bem como todas as normas da ABNT vigentes, e demais pertinentes.

Todos os serviços serão executados em completa obediência aos princípios de boa técnica, devendo ainda satisfazer rigorosamente às Normas Brasileiras. Para a execução dos serviços será exigida obediência ao projeto, obtendo ótimo acabamento nos serviços.

Qualquer dúvida na especificação, caso algum material tenha saído de linha durante a obra, ou ainda caso faça opção pelo uso de algum material equivalente, consultar a Fiscalização de Obras que, se necessário, buscará junto aos departamentos e divisões na Rede Física o apoio para essa definição e para maiores esclarecimentos a fim de que a obra mantenha o mesmo padrão de qualidade, em todos os níveis da edificação.

## ADMINISTRAÇÃO GERAL DA OBRA

A CONTRATADA deverá comunicar com antecedência o nome do engenheiro responsável com suas prerrogativas profissionais.

Deverá apresentar com antecedência obrigatoriamente antes do início das obras todas as ARTs (Anotações de Responsabilidade Técnica) pertinentes à responsabilidade da Contratada.

A CONTRATANTE fica no direito de exigir a substituição do profissional indicado, no decorrer da obra, caso o mesmo demonstre insuficiente perícia nos trabalhos ou indisposição em executar as ordens da Fiscalização.

A CONTRATADA deverá montar um escritório na obra, com dependências para uso da fiscalização, dotado de pessoal e material necessário ao perfeito andamento dos serviços de construção.

Manter na obra um jogo completo, aprovado e atualizado dos projetos, memorial descritivo, especificações técnicas, orçamentos, cronogramas, Alvarás, Certidões, Licenças e ARTs e demais elementos que interessam ao serviço, evitando-se interrupções por embargo.

Fica a cargo do contratado, um bloco diário em 03 (três vias), sendo a 1ª e a 2ª vias destacáveis, ficando a 3ª via no bloco. A primeira via após devidamente anotada e assinada, deverá ser entregue a fiscalização da PMG.

A vigilância será ininterrupta, por conta da CONTRATADA, até o recebimento definitivo da obra.

## FISCALIZAÇÃO

A Fiscalização será exercida por engenheiro designado pela Prefeitura municipal de Gaspar.

Cabe ao Engenheiro Fiscal, verificar o andamento das obras e elaborar relatórios e outros elementos informativos.

O responsável pela fiscalização respeitará rigorosamente o Projeto e suas Especificações Técnicas, devendo consultar a Prefeitura Municipal de Gaspar para qualquer modificação.

Na existência de serviços não descritos, a CONTRATADA somente poderá executá-los após aprovação da FISCALIZAÇÃO.

## PLACAS

Todas as placas serão mantidas na obra, em local determinado pela fiscalização.

A CONTRATADA é responsável pela afixação das placas de obra, exigidas pela legislação do CREA e demais órgãos.

As placas indicativas da empreendedora (PMG) e do órgão repassador dos recursos serão segundo desenhos fornecidos pela FME.

## LIMPEZA PERMANENTE

A obra deverá ser mantida limpa, devendo ser removidos do local, diariamente, todos os detritos, embalagens e demais elementos não necessários aos serviços.

Todo o entulho e caliça resultantes das obras deverão ser depositados em contêineres ou caçambas metálicas, devidamente de acordo a legislação municipal, e depois de carregado deverá ser transportado para local que atenda às exigências da municipalidade.

## QUALIDADE DOS MATERIAIS

Todos os materiais a serem empregados na obra deverão ser comprovadamente de boa qualidade e satisfazer rigorosamente as especificações a seguir.

Todo o material empregado na obra deverá receber aprovação da fiscalização antes de começar a ser utilizado. No caso da contratada querer substituir materiais e/ou serviços que constam nestas especificações, deverá apresentar memorial descritivo, memorial justificativo, orçamento completo, catálogos e receber aprovação da fiscalização da Prefeitura Municipal de Gaspar.

## EQUIPAMENTOS, FERRAMENTAL, MAQUINARIA E APARELHAMENTO

É de inteira responsabilidade da CONTRATADA, o fornecimento de todos os materiais, equipamentos e mão de obra qualificada, necessários ao cumprimento integral da obra, baseando-se nos projetos básicos fornecidos, bem como nos respectivos memoriais descritivos e demais documentos anexos, responsabilizando-se pelo atendimento a todos os dispositivos legais vigentes, bem como pelo cumprimento de normas técnicas da ABNT e demais pertinentes, normas de segurança, pagamento de encargos, taxas, emolumentos, etc., e por todos os danos causados às obras e ou serviços da Prefeitura Municipal de Gaspar, bem como a terceiros, reparando, consertando, substituindo, ressarcindo, etc., os seus respectivos proprietários.

Competirá à CONTRATADA fornecer todo o ferramental, maquinaria e aparelhamento adequado a mais perfeita execução dos serviços contratados.

As ferramentas e equipamentos de uso no canteiro de obras serão dimensionados, especificados e fornecidos pelo CONSTRUTOR, de acordo com o seu plano de construção, observadas as especificações estabelecidas, em cada caso, neste caderno.

Haverá particular atenção para o cumprimento das exigências de proteger as partes móveis dos equipamentos e de evitar que as ferramentas manuais sejam abandonadas sobre passagens, escadas, andaimes e superfícies de trabalho, bem como para o respeito ao dispositivo que proíbe a ligação de mais de uma ferramenta elétrica na mesma tomada de corrente.

## SEGURANÇA NA OBRA

Com relação à segurança do trabalho, serão obedecidas todas as recomendações contidas na Norma Regulamentadora NR-18, aprovada pela Portaria 3214, de 08.06.78, do Ministério do Trabalho, publicada no D.O.U de 06.07.78 (Suplemento).

### EQUIPAMENTO DE PROTEÇÃO INDIVIDUAL

Serão de uso obrigatório os equipamentos de proteção individual, obedecido ao disposto nas Normas Regulamentadoras NR-6 - Equipamento de Proteção Individual - EPI e NR-1 - Disposições Gerais.

## PROTEÇÃO E COMBATE A INCÊNDIO

Eficiente e ininterrupta vigilância será exercida pelo CONSTRUTOR para prevenir riscos de incêndio no canteiro de obras, mantendo - se ainda um extintor de incêndios na obra. Poderá a FISCALIZAÇÃO, sempre que julgar necessário, ordenar providências para modificar hábitos de trabalhadores e depósitos de materiais que ofereçam nacos de incêndio às obras.

## ENTREGA E RECEBIMENTO DA OBRA

A obra será entregue totalmente acabada, limpa (inclusive equipamentos) e livre de qualquer entulho no terreno, sendo cuidadosamente limpos todos os acessos, como também a adequada reconstituição da área do canteiro a sua situação original onde for o caso e/ou solicitado pelo engenheiro fiscal da obra.

### RECEBIMENTO PROVISÓRIO:

Na verificação final, serão obedecidas a NBR-5675 e NB-597/77 (Recebimento de serviços e obras de engenharia e arquitetura).

Quando as obras e serviços contratados ficarem inteiramente concluídas de perfeito acordo com o contrato, a Contratada deverá encaminhar um ofício à chefia de fiscalização solicitando a entrega da obra. Após a vistoria será lavrado um Termo de Recebimento Provisório.

Para fins de recebimento dos serviços serão verificadas as condições dos brinquedos e mobiliário, fazendo-se o teste de uso, verificação da pintura, condições das ferragens, e etc., ficando o CONSTRUTOR obrigado a efetuar os arremates eventualmente solicitados pela Prefeitura Municipal de Gaspar.

O Empreiteiro deverá ainda fornecer o Termo de Garantia dos principais componentes da construção, das instalações e dos equipamentos, devidamente visados pela fiscalização.

### RECEBIMENTO DEFINITIVO:

O Termo de Recebimento Definitivo das obras e serviços contratados será lavrado 30 (trinta) dias após o Recebimento Provisório, referido no item 1, e se tiverem sido satisfeito a seguinte condição.

Atendidas todas as reclamações da Fiscalização, referente a defeitos ou imperfeições que venham a ser verificadas em quaisquer elementos das obras e serviços executados.

Este Termo de Recebimento Definitivo conterà formal declaração de que o prazo mencionado no artigo 1245 do Código Civil, será contado, em qualquer hipótese, a partir da data desse mesmo termo.

GASPAR, ABRIL DE 2018

**Edmundo de Jesus Araújo Junior**

Engenheiro Civil - CREA/SC 053875-8